

STK (Start Kit DARUMA)

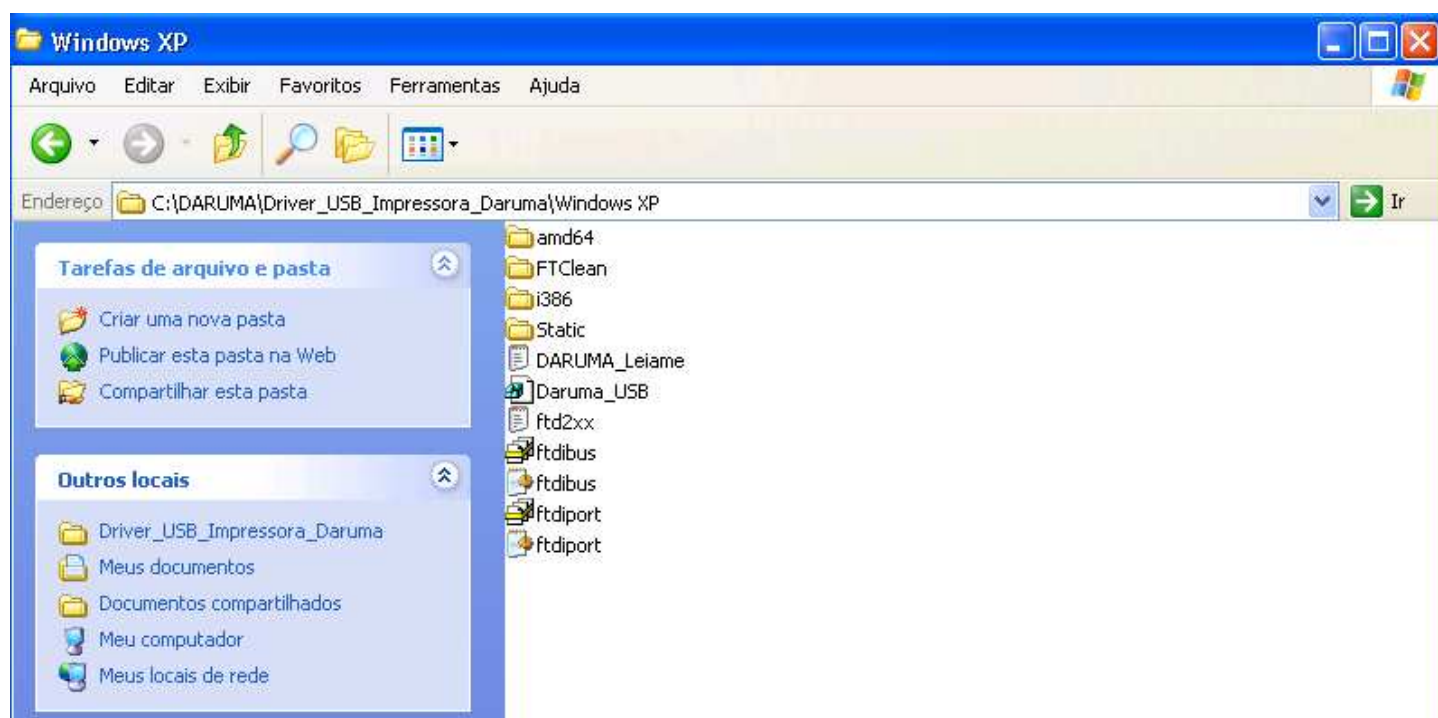
Instalando o Driver USB para Mini-impressoras Daruma Windows XP

Esse STK ensinará como você deve instalar o driver conversor das Mini-impressoras DR600/DR700 USB em ambiente que utiliza o sistema operacional Windows XP.

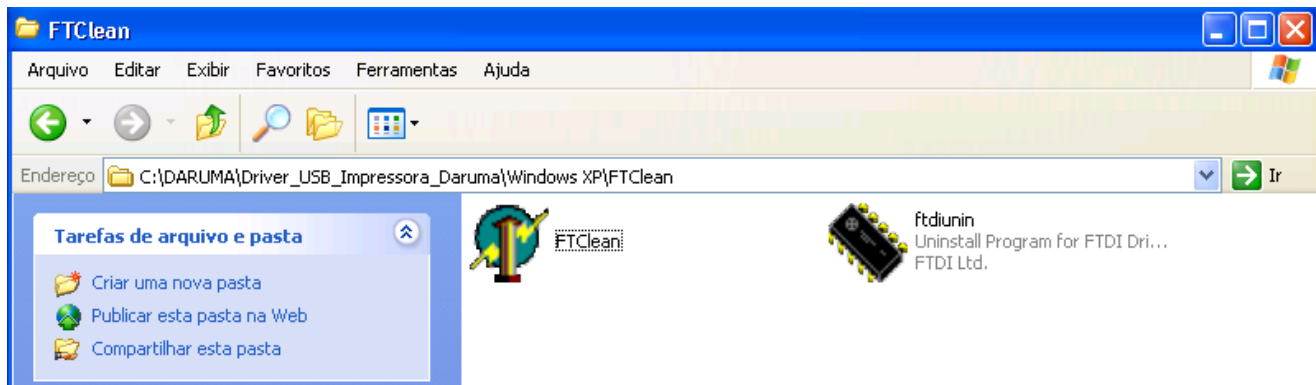
A instalação do driver conversor USB - Serial se faz necessário, pois a impressora não possui uma USB nativa. Somente possui o conector-saída USB mais internamente é uma serial.

Etapas de Instalação:

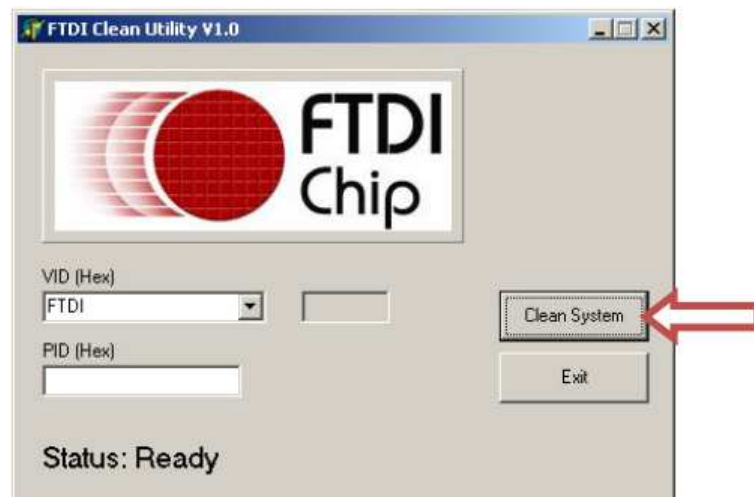
- 1) Crie uma pasta em seu micro chamada DARUMA;
- 2) Acesse o link e baixe o arquivo Driver_USB_Impressora_Daruma.zip, salve-o dentro da pasta DARUMA.
<http://bit.ly/1555MG0>
- 3) Descompacte o arquivo na pasta DARUMA criada por você anteriormente, e irá visualizar duas pastas, escolha **Windows XP** e você encontrará os seguintes arquivos:



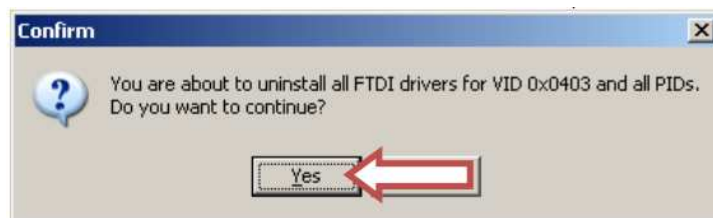
- 4) Abra a pasta FTClean e execute o aplicativo FTClean.exe.



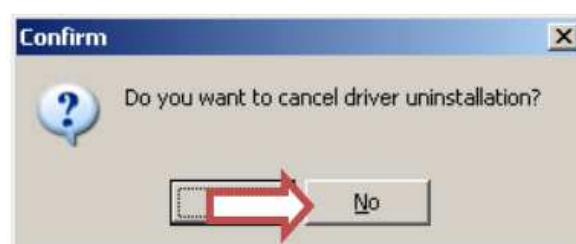
5) Clique no botão Clean System.



6) Confirme a exclusão de outros drivers existentes, clicando em "Yes".

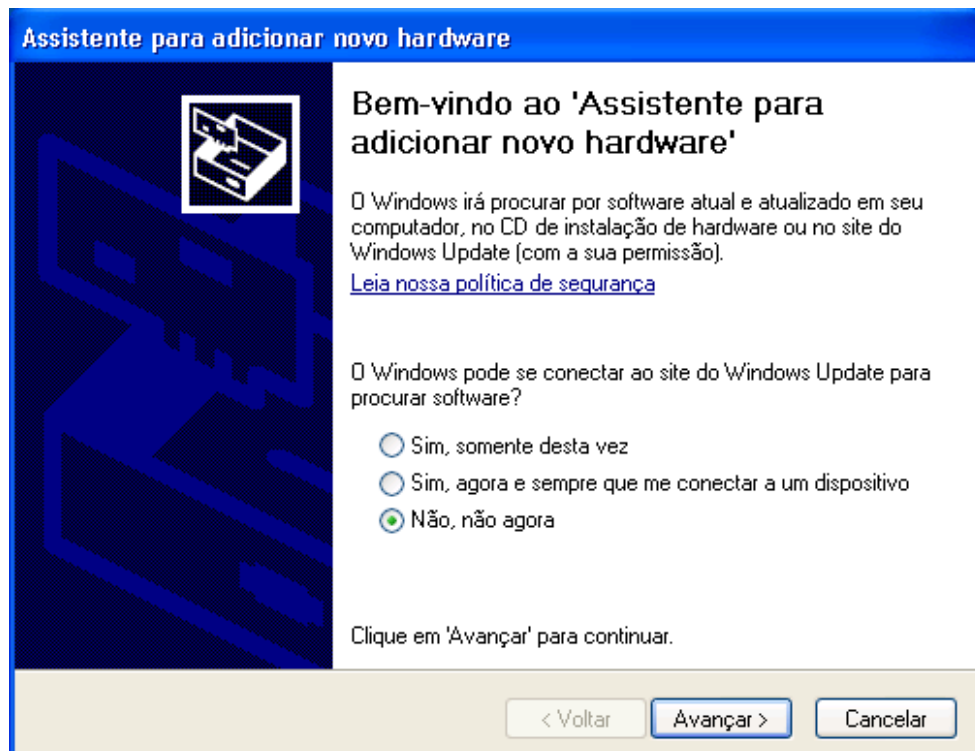


7) Clique em "No" para não cancelar o processo.



8) Aguarde e quando o programa executa a limpeza necessária até que seja retornada à tela inicial do aplicativo. Em seguida, clique em Exit para fechá-lo.

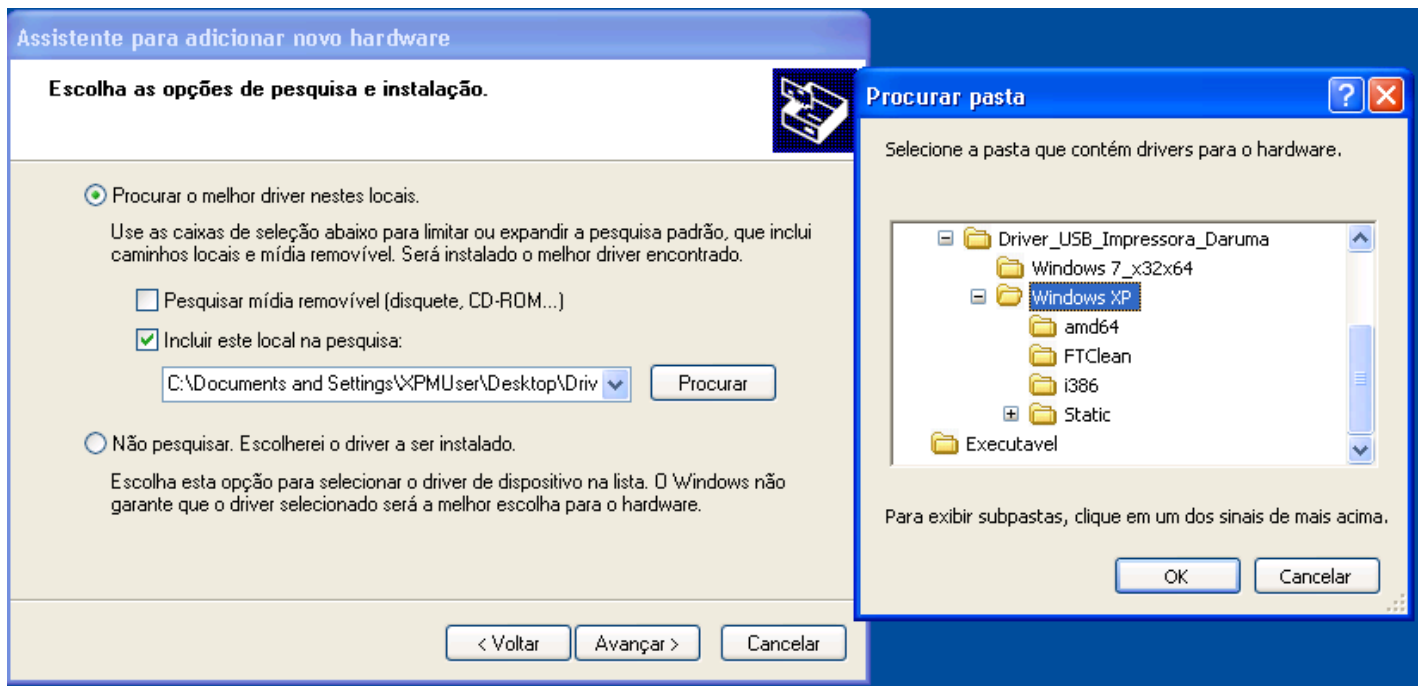
9) Conecte o cabo USB da impressora no computador, e ligue-a. Aguarde até que seja exibido o Assistente para Adicionar Novo Hardware. Selecionar a opção Não, não agora, e clicar em “Avançar”;



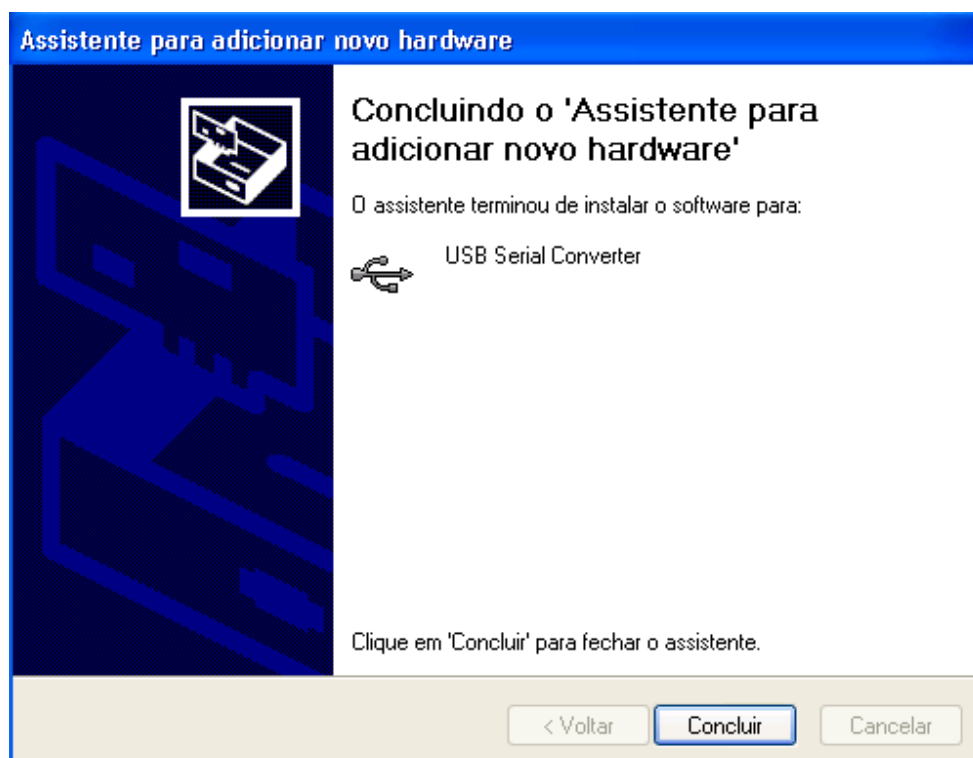
10) Em seguida o Windows irá exibir a mensagem que instalará o software DR700, selecionar a opção “Instalar de uma lista ou local específico (avançado)” e clicar em Avançar;



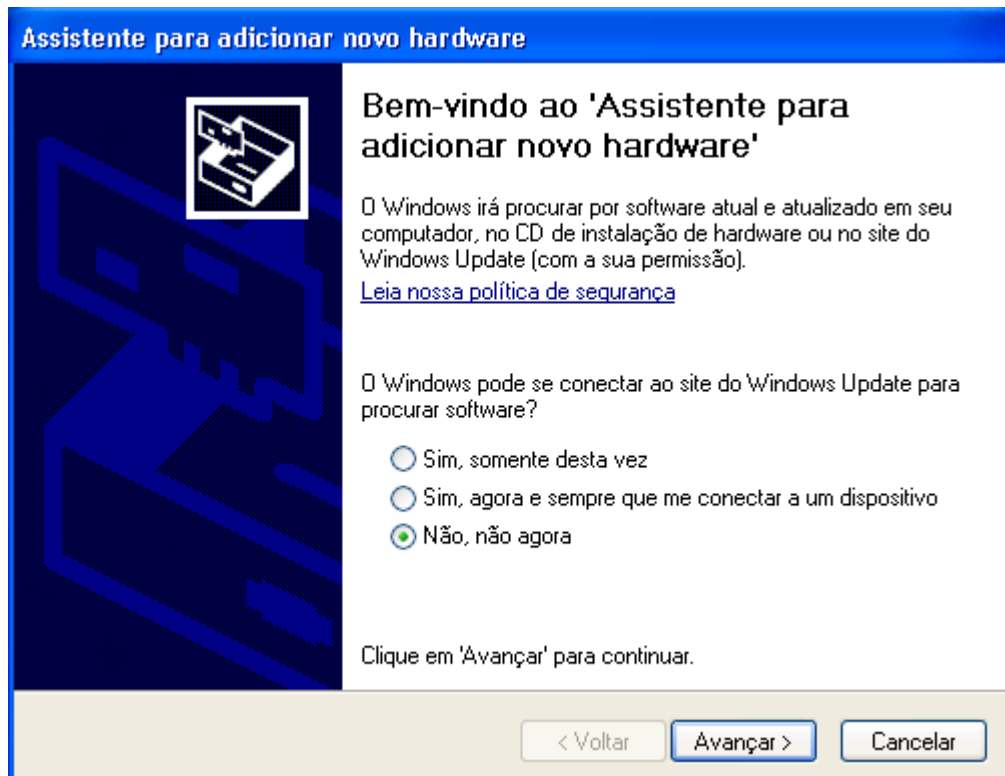
- 11) Selecionar a opção “Incluir este local na pesquisa”, clicar em Procurar, selecionar o diretório Daruma\Driver_USB_Impressora_Daruma\Windows XP e clicar em Ok;



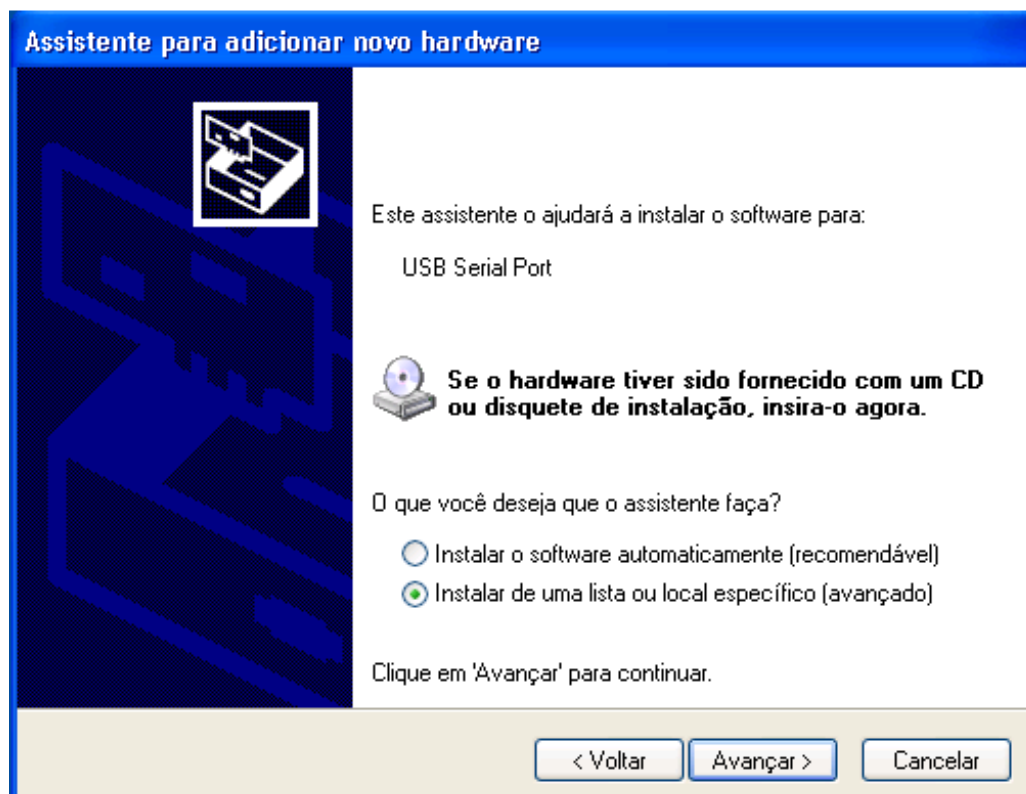
- 12) Aguarde até que seja exibido que o assistente concluiu a Instalação do Novo Hardware. Clique em Concluir.



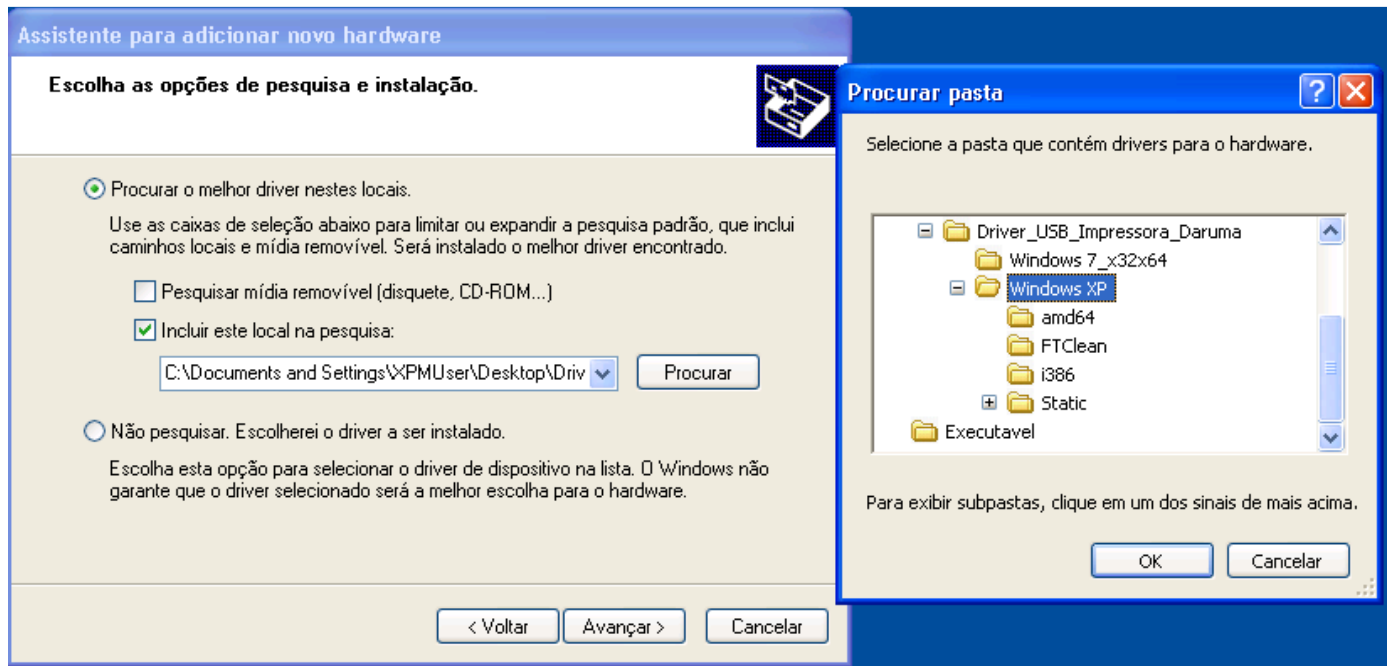
13) Aguarde até que seja exibido o Assistente para Adicionar Novo Hardware novamente. Selecionar a opção “Não, não agora”, e clicar em “Avançar”;



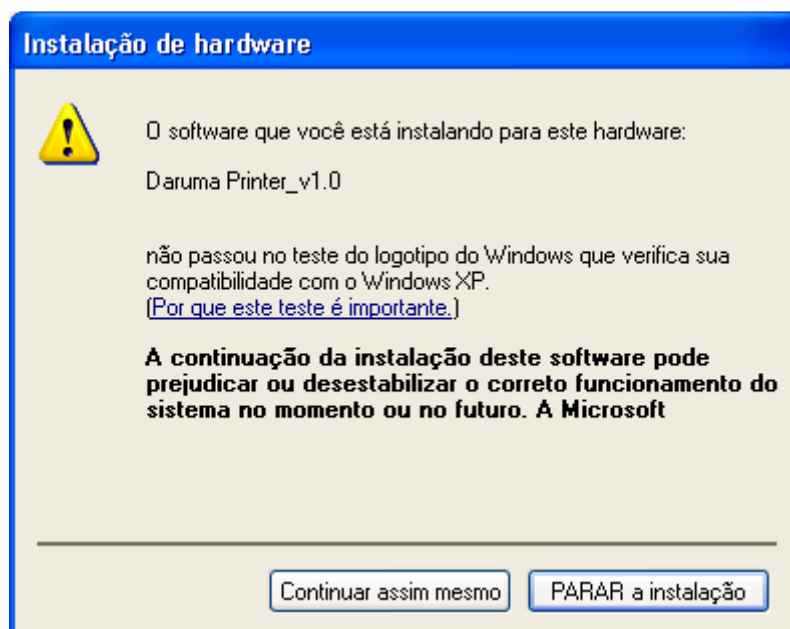
14) Em seguida o Windows irá exibir a mensagem que instalará o software USB Serial Port, selecionar a opção “Instalar de uma lista ou local específico (avançado)” e clicar em Avançar;



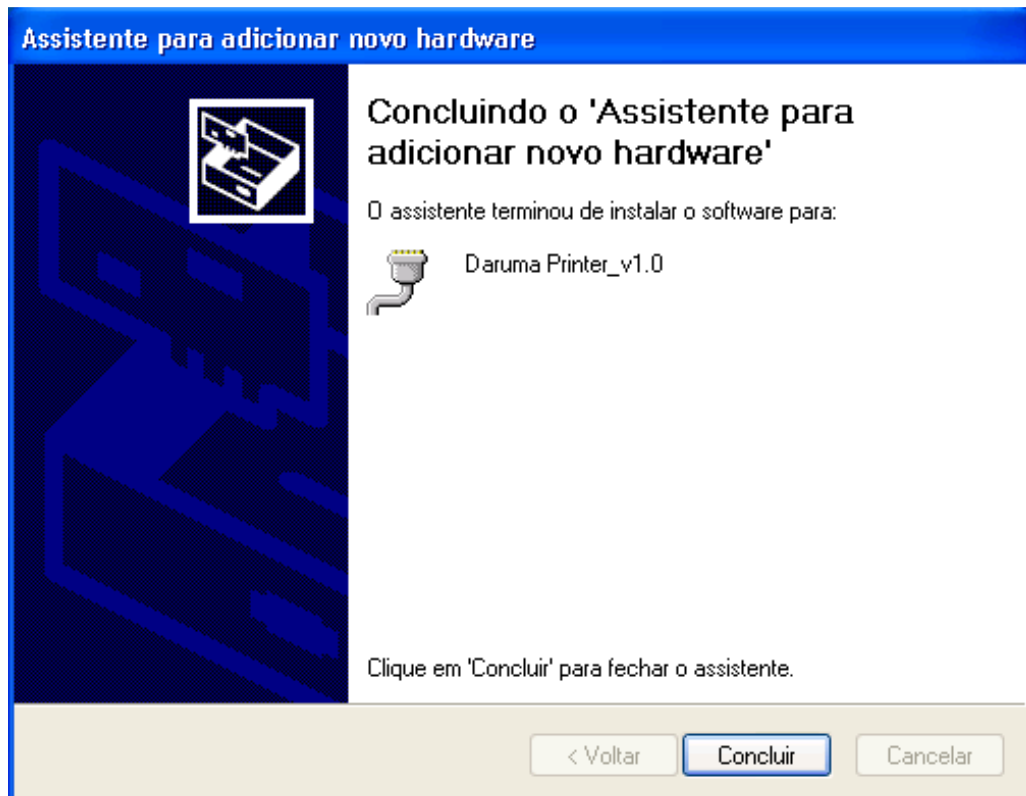
- 15) Selecionar a opção “Incluir este local na pesquisa”, clicar em Procurar, selecionar o diretório Daruma\Driver_USB_Impressora_Daruma\Windows XP e clicar em Ok;



- 16) Em alguns casos, o Windows poderá exibir a mensagem de que o software não passou no teste de logotipo do Windows, clicar em “Continuar assim mesmo”;



- 17) Em seguida, o Windows exibirá a mensagem de que foi adicionado o dispositivo Daruma Printer_v1.0. Clicar em Concluir;

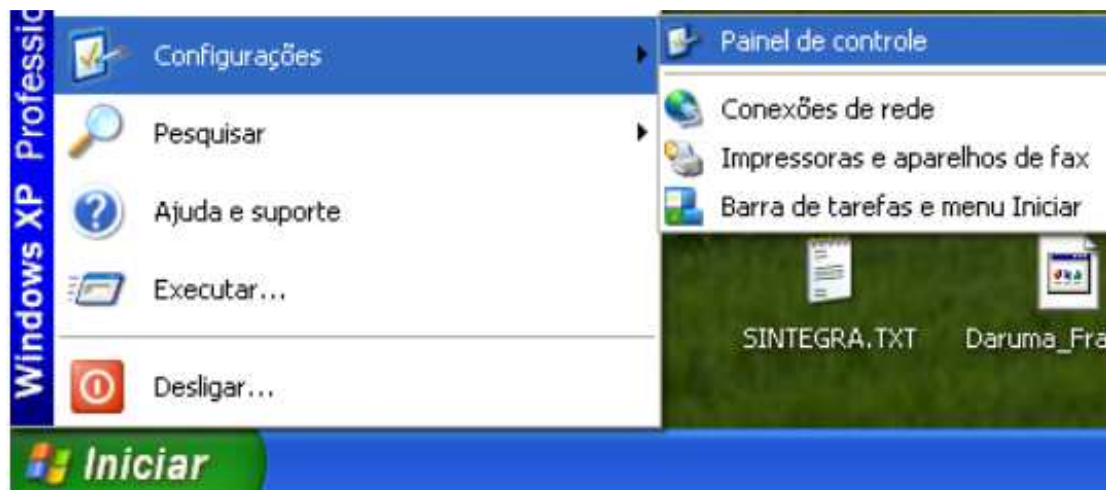


18) Após este procedimento, o Windows deverá informar que o dispositivo foi instalado e já está pronto para usar;

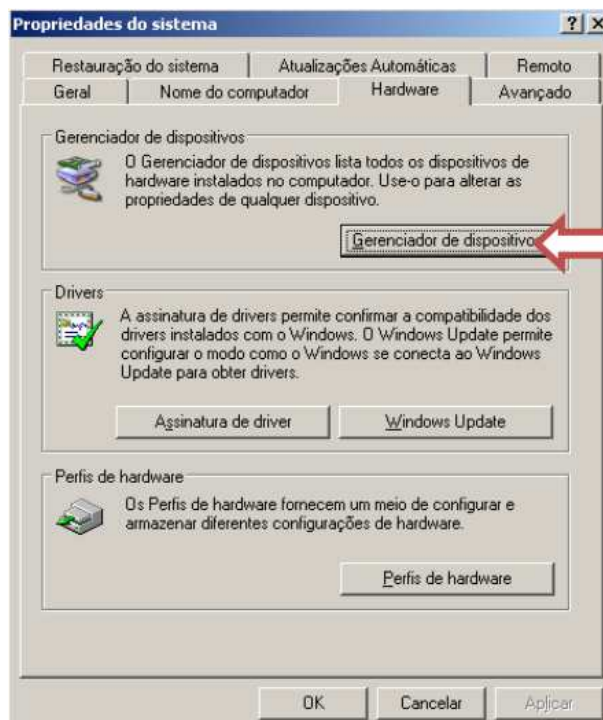
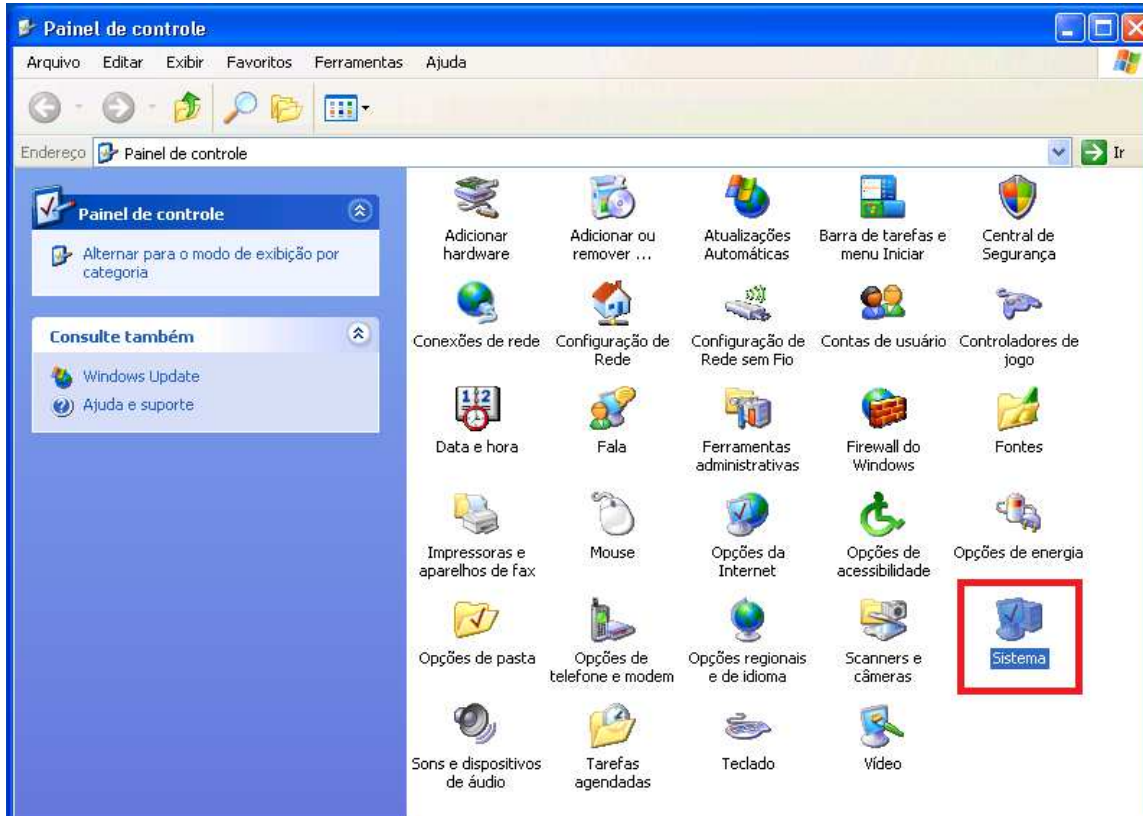
19) Agora vamos verificar se o dispositivo foi instalado corretamente e testa-lo;

20) Verifique no Gerenciador de dispositivos em qual porta a impressora foi mapeada a sua USB e vamos checar a configuração da mesma. Garantindo que a velocidade desta porta esteja no padrão de USB que é 115200;

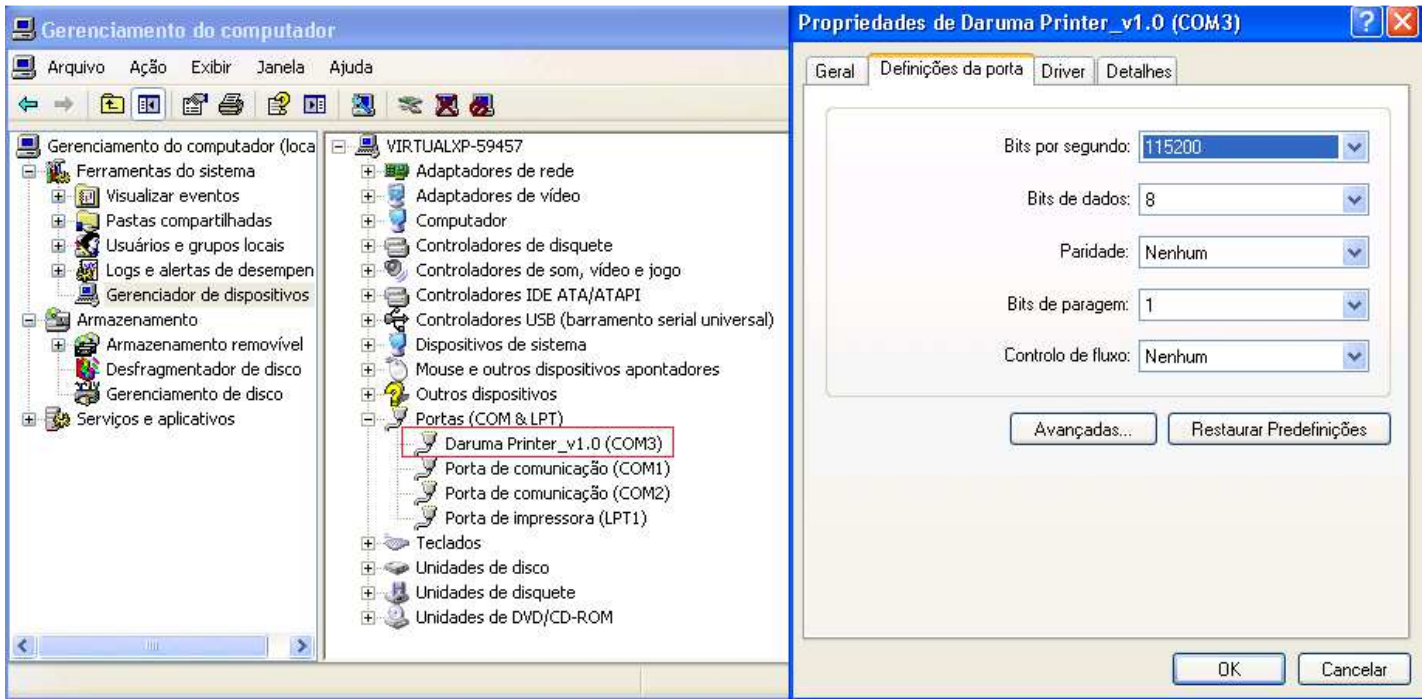
21) Acessando o Painel de Controle; Botão Iniciar -> Configurações -> Painel de Controle;



22) Dê duplo clique em Sistema, que abrirá uma tela de Propriedades do Sistema. Clique na aba Hardware e depois no botão Gerenciador de Dispositivos.



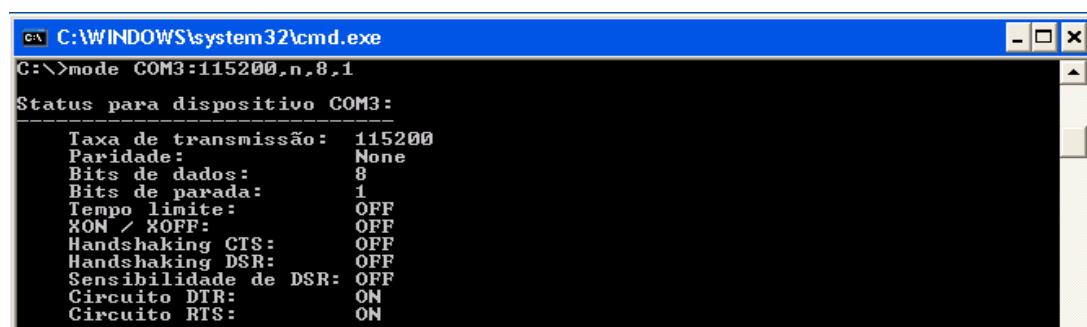
23) Localize a opção “Portas” e vamos checar as propriedades, clique com o botão direito do mouse em cima da porta Daruma Printer_v1.0(COMX); Na aba Configuração de Porta, altere a velocidade para 115200, e depois clique em OK e feche as telas.



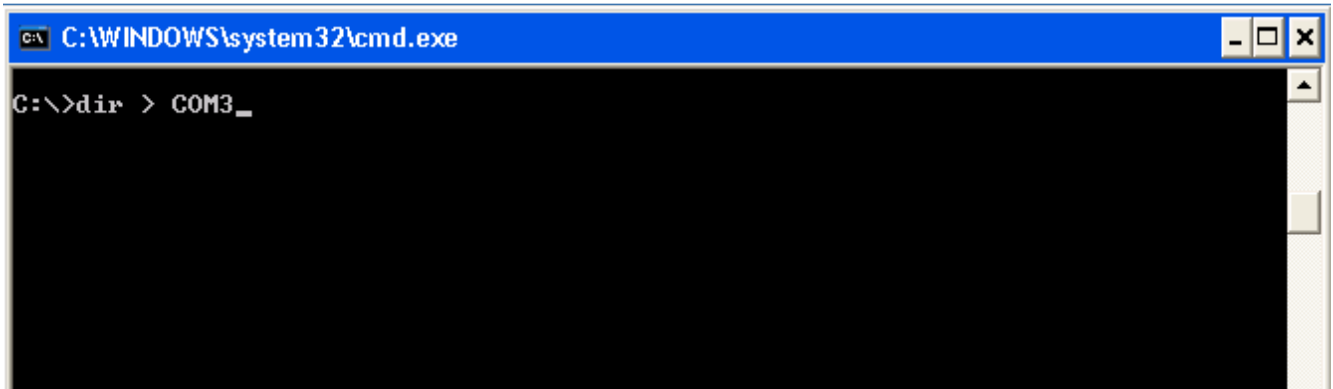
24) Agora vamos testar se as configurações foram feitas com sucesso, através do DOS. No Iniciar do Windows -> Executar -> CMD



25) Irá exibir o Prompt de Comando DOS, onde enviaremos um comando diretamente para a porta onde a impressora está conectada; Comando enviado para alterar a velocidade da porta de comunicação: Mode COM3:115200,N,8,1.



26) O comando abaixo dir> COM3, é utilizado para a impressão do teste;



```
C:\WINDOWS\system32\cmd.exe
C:\>dir > COM3_
```

27) Deverá ser impresso algum texto. Se imprimir, pronto, a instalação foi concluída com SUCESSO.

28) Caso negativo verifique se não existe nenhum dispositivo instalado nessa porta. Ex.: Impressora Genérico Texto.

Ligação Gratuita: 0800 770 3320

E-mails:

suporte@daruma.com.br; daruma.desenvolvedores@daruma.com.br; ddc.suporte@daruma.com.br;
desenvolvedores.daruma@daruma.com.br; desenvolvedores.suporte@daruma.com.br;
suporte.desenvolvedores@daruma.com.br; suporte.alexandre@daruma.com.br; claudenir@daruma.com.br

Skypes:

suporte_daruma; daruma.desenvolvedores; ddc_suporte_daruma; desenvolvedores_daruma;
desenvolvedores_suporte_daruma; suporte_desenvolvedores_daruma; daruma_suporte_alexandre;
claudenir_andrade.